

**USB PTZ Camera Controller 远程控制软件**  
**使用手册**

Version : 1.0.13 Issue Date : AUG 16, 2021



# 版权资讯

---

版权所有© Lumens Digital Optics Inc.。保留所有权利。

Lumens 为 Lumens Digital Optics Inc.注册的商标。

若未获得 Lumens Digital Optics Inc 之书面同意，不得以任何方式复制、重制、或传送本档，除非因为购买本产品可复制本文件当备份。

为了持续改良产品，谨此保留变更产品规格，恕不另行通知。本文件内之信息可能变更，恕不另行通知。

为完整解释或描述本产品如何使用，其他产品或公司的名称可能会出现在本手册中，因此没有侵权之意。

免责声明：对于本档可能之技术或编辑错误或遗漏；提供本文件、使用或操作本产品而产生意外或关连性的损坏，Lumens Digital Optics Inc 恕不负责。

# 目 录

<b>1 什么是 USB PTZ Camera Controller .....</b>	<b>3</b>
<b>2 连接与安装 .....</b>	<b>3</b>
2.1 系统需求 .....	3
2.2 安装 USB PTZ Camera Controller 在 Windows.....	3
2.3 安装 USB PTZ Camera Controller 在 MAC .....	4
<b>3 开始使用.....</b>	<b>5</b>
<b>4 功能介绍.....</b>	<b>6</b>
4.1 PTZ 主画面 .....	6
4.2 Picture 设定页面.....	7
4.3 进阶页面设定 .....	8
<b>5 我要执行.....</b>	<b>10</b>
5.1 我要调整镜头的拍摄角度 .....	10
5.2 我要放大/缩小影像 .....	10
5.3 我要储存/呼叫 镜头的预设位 .....	10
5.4 我要调整焦距 .....	10
<b>6 常见问题排除.....</b>	<b>11</b>

# 1 什么是 USB PTZ Camera Controller

## 1.1 USB PTZ Camera Controller 简介

透过此软件可以对 PTZ 摄像机做控制及设定，以方便软件视频会议时操作摄像机。

1.2 适用机种：**VC-B10U**、**VC-B11U**、VC-B20U、VC-B30U、**MS-10**

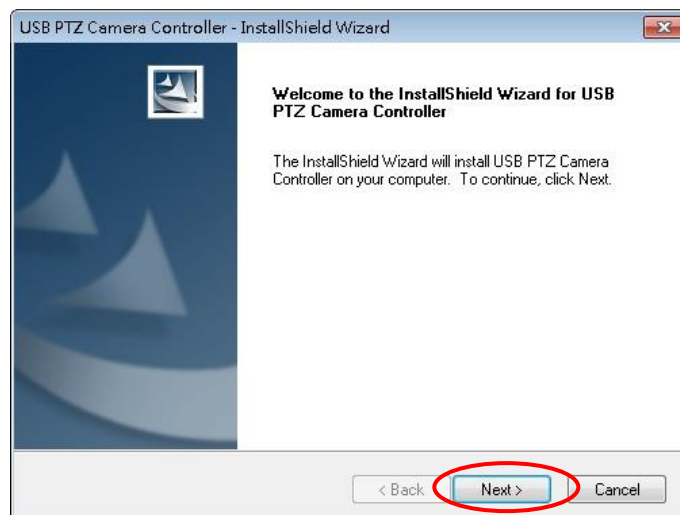
## 2 连接与安装

### 2.1 系统需求

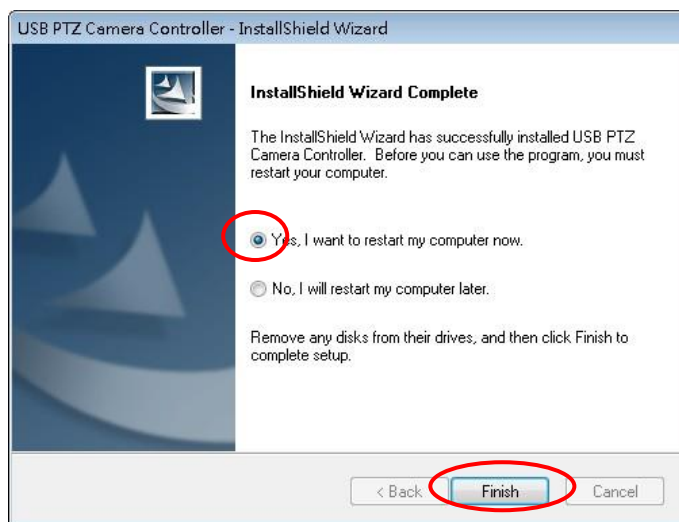
- ◆ OS: Windows 7 / 8 / 8.1 / 10
  - CPU: Intel Core 2 Duo 2GHz 以上
  - 内存: 1GB (32-bits)/2GB(64-bits) RAM
  - 最小硬盘空间: 1GB 以上
  - 最小分辨率: 1024\*768
  - 支援 Direct X 9
  
- ◆ OS: MAC OS X 10.8~10.12
  - CPU: CPU: Intel Pentium® 2 GHz Intel Core 2 Duo
  - 内存: 1GB DDR2 667Hz RAM 以上
  - 最小硬盘空间: 1GB 以上
  - 最小分辨率: 1024\*768
  - 24 bit 显示器
  - QuickTime: 7.4.5 以上

### 2.2 安装 USB PTZ Camera Controller 在 Windows

2.2.1 点选 [setup.exe]，然后进入安装画面，依画面指示按 [下一步]



## 2.2.2 请 [重新启动] 计算机，以完成安装



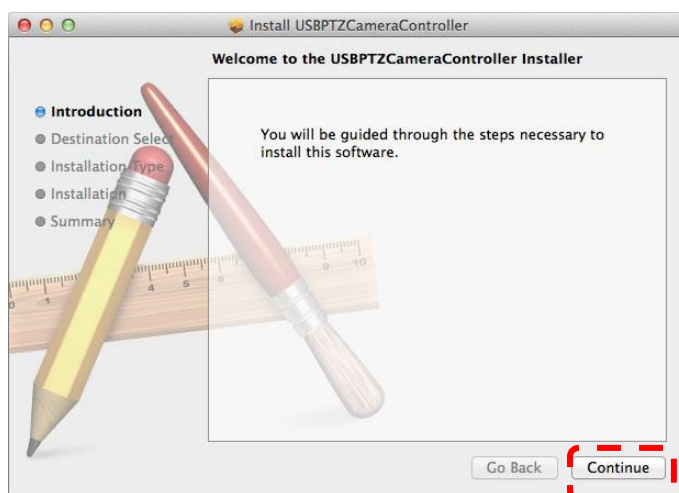
## 2.3 安装 USB PTZ Camera Controller 在 MAC

2.3.1 请至 Lumens™ 网站下载 USB PTZ Camera Controller 软件。

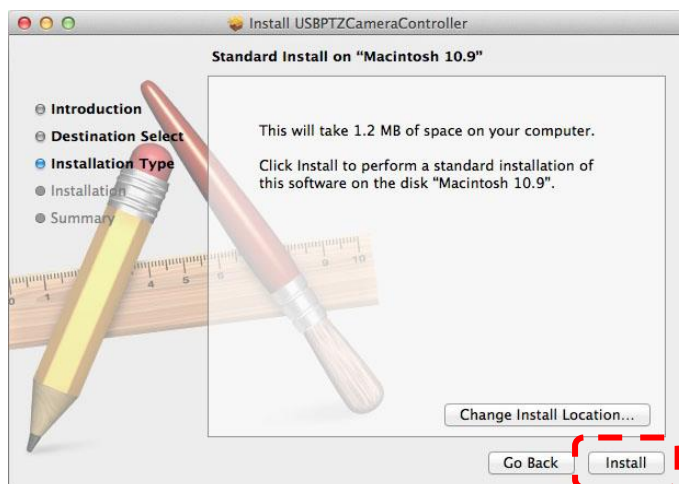
2.3.2 将下载文件解压缩后，点选 [USBPTZCameraController.pkg] 执行安装。

2.3.3 依屏幕指示执行安装。

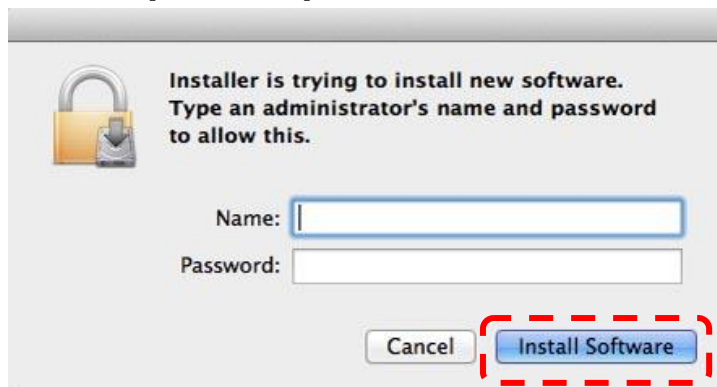
2.3.4 按 [继续] 。



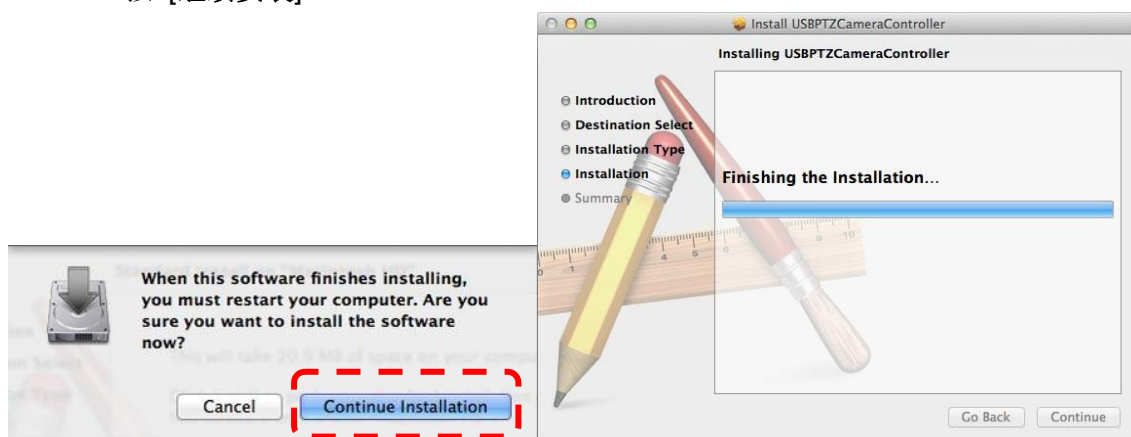
2.3.5 按 [安装].



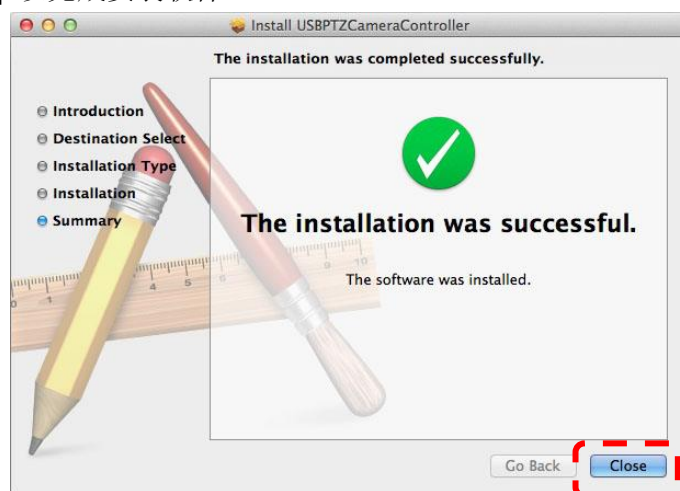
2.3.6 输入名称及密码且按 [ 安装软件 ] 。



2.3.7 按 [继续安装] 。



2.3.8 按 [重新启动] 以完成安装软件。



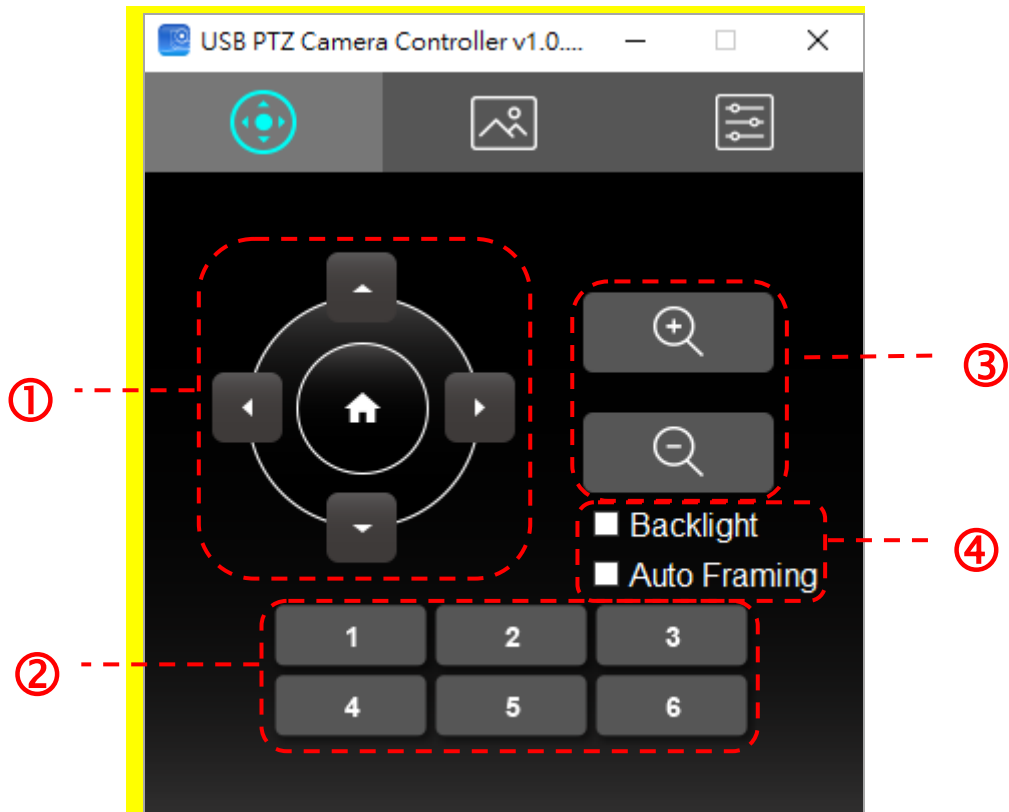
### 3 开始使用

开始使用前，务必确认摄像机安装完成，视频会议开始后，再打开 **USB PTZ Camera Controller**。

## 4 功能介绍

### 4.1 PTZ 主画面

此页面提供摄像机常用之操作功能

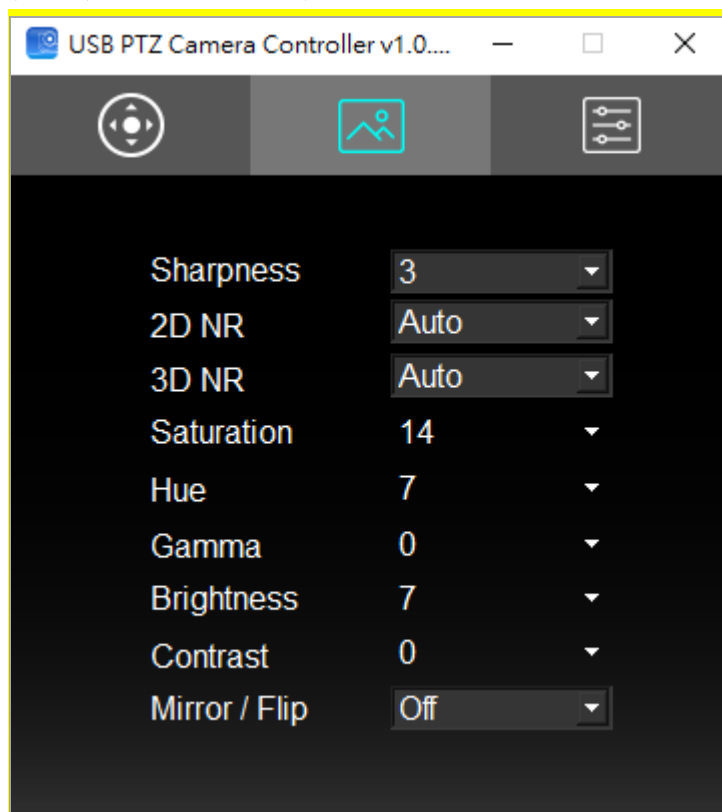


<说明>以下说明依图示左至右、上至下顺序排列

编号	功能	说明
1.	←,→,↑,↓	移动镜头
2.	Call Preset (1~6)	预设位快捷键
3.	Zoom +/-	调整影像大小(分辨率为 4K 时,不支持 VC-B11U、MS-10)
4.	Backlight / Auto Framing	背光补偿(不支援 VC-B10U) / 智能取景

## 4.2 Picture 设定页面

此页面可修改影像质量之相关参数



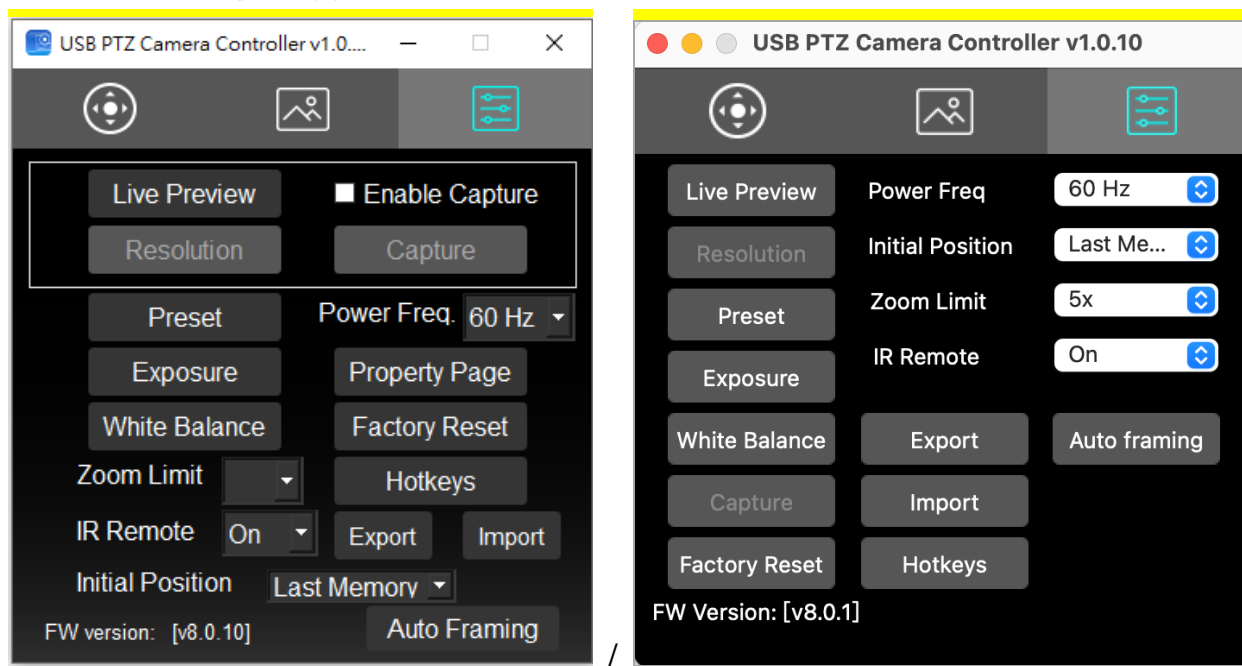
<说明>以下说明依图示左至右、上至下顺序排列

编号	功能	说明
1.	Sharpness	调整影像锐利度
2.	2D NR	噪声抑制设定
3.	3D NR	3D 动态噪声抑制设定(不支持 VC-B10U)
4.	Saturation	调整影像饱和度
5.	Hue	调整影像色调
6.	Gamma	调整影像 Gamma 值
7.	Brightness	调整影像亮度
8.	Contrast	调整影像对比值
9.	Mirror / Flip	设定画面翻转(不支持 VC-B10U)



### 4.3 进阶页面设定

此页面提供摄像机进阶功能及设定



<说明>以下说明依图示左至右、上至下顺序排列

编号	功能	说明
1.	Live Preview	开启 USB PTZ Camera 之预览窗口
2.	Resolution	设定预览窗口分辨率, 开启预览窗口之后才能使用此功能
3.	Enable Capture	开关影像撷取功能
4.	Capture	撷取影像
5.	Preset	开启默认位设定窗口
6.	Exposure	开启曝光设定窗口(不支持 VC-B10U)
7.	White Balance	开启白平衡设定窗口
8.	Zoom Limit	放大倍率限制(支持 VC-B10U)
9.	IR Remote	开关遥控器(不支持 VC-B20U、VC-B30U)
10.	Initial Position	设定开机起始位置(不支持 VC-B20U、VC-B30U)
11.	Auto Focus	开启自动对焦设定窗口(支持 VC-B20U、VC-B30U)
12.	Power Freq.	重设电源频率
13.	Property Page	开启 Windows 内建的视讯参数设定页面
14.	Factory Reset	还原出厂设置
15.	Hotkeys	热键设定
16.	Export	汇出目前 Camera 的设定
17.	Import	汇入 Camera 的设定
18.	FW version	显示摄像机版本号码
19.	Auto Framing	智能取景设定(支持 VC-B11U、MS-10)
20.	Privacy Mode	开关隐私设定(支持 VC-B30U)

### 4.3.1 曝光值设定

编号	功能	说明
1.	Mode	曝光模式设定
2.	Exposure Comp.	AE Level(支援 VC-B30U)
3.	Exposure Level	调整曝光等级
4.	Manual Gain	当模式设定为 <b>Manual</b> 时可调整
5.	Manual Speed	当模式设定为 <b>Shutter Pri</b> 时可调整.
6.	Manual Iris	当模式设定为 <b>Manual</b> 或 <b>IRIS Pri</b> 时可调整
7.	Gain Limit	不同 AE Mode 分别各自储存 Gain Limit 参数
8.	WDR	WDR 依 AE mode 储存参数

### 4.3.2 自动对焦


编号	功能	说明
1.	Mode	对焦模式设定
2.	AF Sensitivity	选择触发 AF 的速度
3.	AF Speed	触发 AF 后, 聚焦的速度
4.	AF Frame	选择是以全画面或是画面中心为对焦重点
5.	Focus	当模式设定为 <b>Manual</b> 时可调整
6.	AF One Push Trigger	单次执行对焦
7.	Refresh	更新 <b>Focus</b> 位置状态

### 4.3.3 白平衡设定

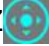
编号	功能	说明
1.	Mode	白平衡模式设定
2.	Auto Type Select	选择 <b>Auto mode</b> 下之不同使用模式 (支援 VC-B20U)
3.	Red Gain	当模式设定为 <b>Manual</b> 时可调整
4.	Blue Gain	当模式设定为 <b>Manual</b> 时可调整
5.	Auto White Balance	单次执行自动白平衡
6.	Refresh	更新 <b>Red Gain</b> 与 <b>Blue Gain</b> 位置状态

## 5 我要执行....

### 5.1 我要调整镜头的拍摄角度

1. 切换到 PTZ  页面
2. 按[<,>,&u0026u2191,&u0026u2193]调整镜头，直到影像显示需求角度

### 5.2 我要放大/缩小影像

1. 切换到 PTZ  页面
2. 按[+]放大影像
3. 按[-]缩小影像

### 5.3 我要储存/呼叫 镜头的预设位

#### 5.3.1 快速执行预设位切换

1. 切换到 PTZ  页面
2. 按[1~6]任一键，切换镜头角度


#### 5.3.2 预设位切换

1. 切换到进阶设定  页面
2. 按[**Preset**]开启默认位设定窗口
3. 选择默认位号码[0~127]
4. 按[**Call Preset**]执行切换

#### 5.3.3 储存预设位

1. 切换到进阶设定  页面
2. 按[**Preset**]开启默认位设定窗口
3. 按[<,>,&u0026u2191,&u0026u2193]调整镜头
4. 按[+/-]调整影像
5. 选择默认位号码[0~127]
6. 按[**Set Preset**]储存预设位

### 5.4 我要调整焦距

1. 切换到进阶设定  页面
2. 按[**Auto Focus**]开启自动对焦设定窗口
3. 选择模式为[**Manual**]
4. 调整[**Focus**]
5. 完成后按窗口右上角[x]离开

## 6 常见问题排除

### 6.1 当背后有强光，使人脸太暗

**解：**

1. 开启 BackLight

### 6.2 USB PTZ Camera Controller 打开后，无法进行操作

**解：**

1. 请确认 VC-B20U 是否已上电
2. 确认 USB 是否已连接
3. 仍无法解决问题时，请洽经销商或服务中心。

### 6.3 Pan/Tilt 无法执行

**解：**

1. 请确认视讯画面是否已开启